



Eiropas Reģionu
komiteja

Gadskārtējais ES reģionālais un vietējais barometrs

2021. gada kopsavilkums



#EURegionalBarometer



1. nodaļa

Budžeta samazinājums 180 miljardu EUR apmērā pakļauj riskam reģionālās un vietējās finanses



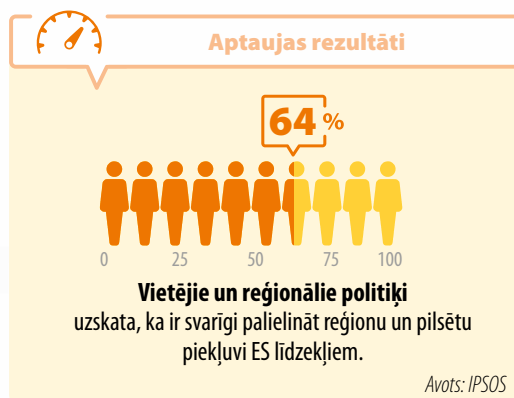
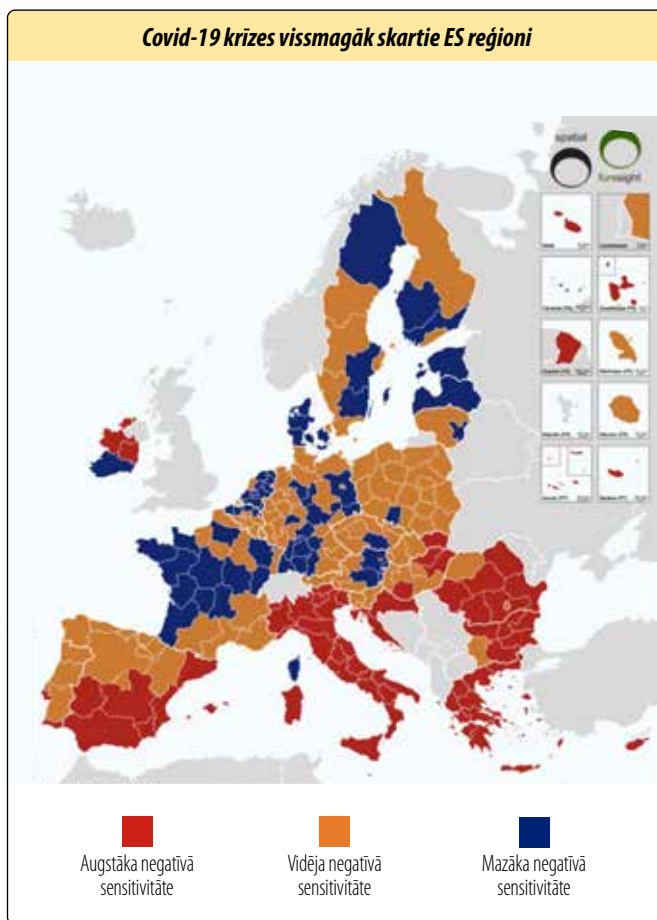
Skatīt plašāku informāciju

Papildu piemērus par reģioniem un pilsētām skatīt barometra 2021. gada ziņojuma I nodaļā.

2020. gadā visā Eiropā vietējo un reģionālo pašvaldību (VRP) izdevumi palielinājās par aptuveni 125 miljardiem EUR – ar pandēmiju saistītu pasākumu dēļ –, bet ieņēmumi samazinājās par 55 miljardiem EUR – lielā mērā tāpēc, ka samazinājās ekonomiskā aktivitāte un ienākumi no nodokļiem, tarifiem un maksām.

Šis “šķēru efekts” nozīmē aptuveni 180 miljardu EUR lielu iztrūkumu mūsu finansēs, no kuriem 130 miljardu zaudējums skar reģionālo līmeni un starplīmeni un 50 miljardu zaudējums – vietējo pašvaldību līmeni. Absolūtā izteiksmē visvairāk ir skartas Vācijas vietējās un reģionālās pašvaldības: (-111 miljardi), kam seko Itālijas (-22,7) un Spānijas (-12,3) pašvaldības. Raugoties procentuālā izteiksmē, vislielākie kopējo ieņēmumu zaudējumi bija Kipras (-25 %), Bulgārijas (-15,3 %) un Luksemburgas (-13,5 %) vietējām un reģionālajām pašvaldībām.

“Šķēru efekta” apmērs (miljardos EUR)	
	Austrija -2.30
	Beļģija -4.70
	Bulgārija -0.64
	Horvātija -0.24
	Kipra -0.075
	Čehijas Republika -1.95
	Dānija -1.91
	Igaunija 0.03
	Somija -2.00
	Francija -7.20
	Vācija -111.7
	Griekija -0.12
	Ungārija -0.15
	Īrija -0.32
	Itālija -22.78
	Latvija -0.10
	Lietuva -0.08
	Luksemburga -0.42
	Malta datu nav
	Nīderlande -2.77
	Polija -3.00
	Portugāle -0.55
	Rumānija -0.43
	Slovākija -0.20
	Slovēnija -0.20
	Spānija -12.37
	Zviedrija -3.49
	EU-27 -179.67



Aicinājums rīkoties

Mums ir vajadzīgi ieguldījumi nākotnei, nevis tikai finansējums tagad.

Ignorējot veselības krīzes teritoriālo dimensiju, tiek apdraudēta cilvēku dzīvība

Barometrā ir izgaismotas lielas atšķirības attiecībā uz to, kā pandēmija ir ietekmējusi mūsu kopienu iedzīvotāju veselību. Severovychod reģionā bija vislielākais saslimšanas gadījumu skaits, bet Valle d'Aosta reģionā tika reģistrēts lielākais nāves gadījumu skaits uz 100 000 iedzīvotāju. Madrides reģionā 2020. gadā bija visaugstākais anormālas mirstības rādītājs salīdzinājumā ar vidējo nāves gadījumu skaitu iepriekšējos četros gados.

Kopumā 2020. gadā dzīvot laukos bija drošāk nekā pilsētā. Veselības aprūpe ir labāk nodrošināta pilsētu centros, taču lauku reģionos ir zemāki anormālas mirstības rādītāji un labāka spēja pielāgoties pārmaiņām.

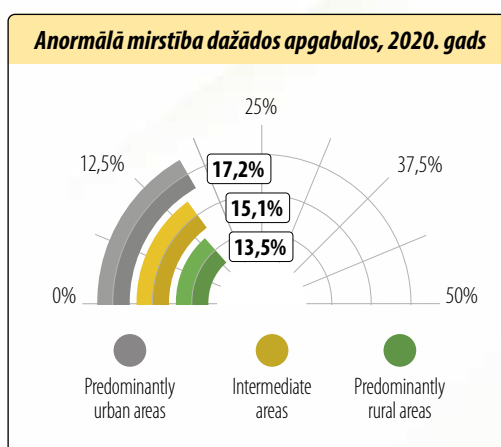
Skatīt plašāku informāciju

Papildu piemērus par reģioniem un pilsētām skatīt 2021. gada barometra ziņojuma V nodaļā.

Apstiprināto Covid-19 gadījumu skaits katrā reģionā		
1	Severovychod	17 994
2	Stredni Cechy	16 354
3	Jihozapad	15 632
4	Stredni Morava	14 769
5	Severozapad	14 694
6	Moravskoslezsko	14 468
7	Praha	13 703
8	Provincia Autonoma di Bolzano	13 689
9	Jihovychod	13 462

ES reģioni ar visaugstāko nāves gadījumu skaitu uz 100 000 iedzīvotāju		
1	Valle d'Aosta	377
2	Severozapad	358
3	Lombardy	335
4	Jihozapad	315
5	Friuli-Venezia-Giulia	314
6	Severovychod	298
7	Emilia Romagna	295
8	Moravskoslezsko	292
9	Castilla La Mancha	289

Eiropas reģioni ar vislielāko anormālās mirstības īpatsvaru (%) 2020. gadā		
1	Comunidad de Madrid	44
2	Lombardia	39
3	Castilla la Mancha	34
4	P.A. di Trento	32
5	Mayotte	32
6	Castilla y León	29
7	Valle d'aosta	28
8	Cataluņa	27
9	Podkarpackie	26
10	Piemonte	25



Aptaujas rezultāti

1 no 3



vietējā un reģionālā līmeņa politikās
vēlas, lai reģioni un pilsētas kļūtu ietekmīgāki ES politikas par veselības jautājumiem veidošanā.

Avots: IPSOS



Svarīgākie fakti/dati

**>40 % reģionu kopš
pandēmijas pirmā
viļņa nav skārusi
anormālā mirstība**

Reģioni ir veselības aizsardzības sistēmu stūrkmens, un tie ir jāiesaista Eiropas veselības savienības veidošanā. Eiropas Savienībai būtu vairāk jāiegulda reģionālo sistēmu noturībā un jākoordinē spēju noturības testi, lai novērtētu to gatavību krīzēm.

Aicinājums rīkoties



3. nodaļa

Nacionālajos atveseļošanas plānos reģioni tiek ignorēti, tādējādi apdraudot ES atveseļošanu un zaļos mērķus



Skatīt plašāku informāciju

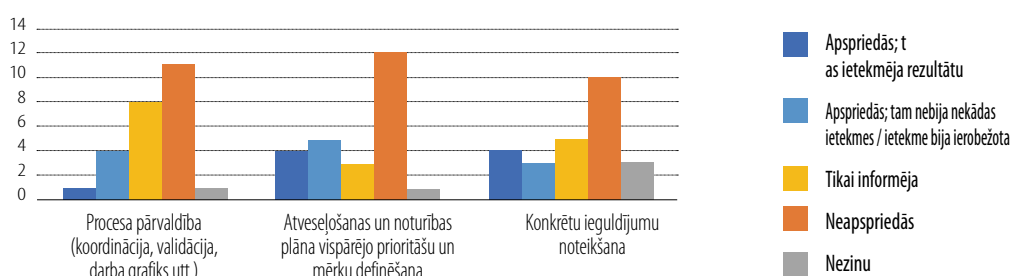
Vairāk piemēru par reģioniem un pilsētām skatīt barometra 2021. gada ziņojuma II un III nodaļā.

Gatavojot nacionālos atveseļošanas un noturības plānus (NANP), dalībvalstis ir apspriedušas tikai ar Eiropas vietējo un reģionālo pašvaldību mazākumu.

No šī mazākuma tikai dažas pašvaldības uzskatīja, ka to ieguldījums ir ņemts vērā attiecīgajā NANP. Vācija, Beļģija un Polija attiecībā uz vietējām un reģionālajām pašvaldībām piemēroja iekļaujošu pieeju, bet Itālijas, Spānijas, Francijas un Horvātijas pieeja nebija tik veiksmīga.

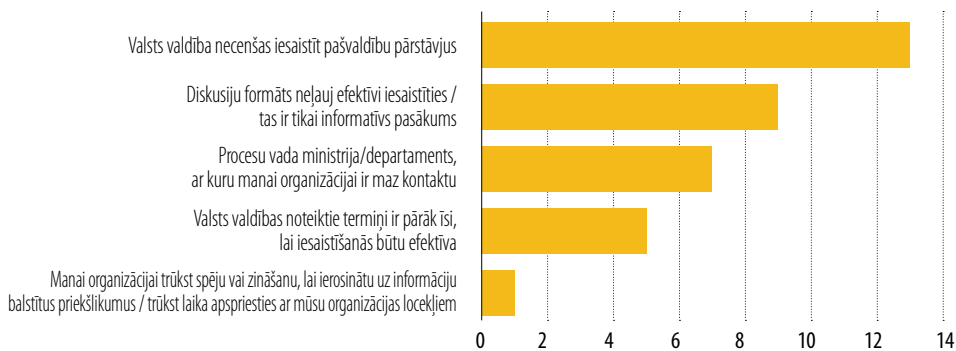
Dažās valstīs kopējiem budžeta izdevumiem, ar ko tiks atbalstīta zaļā politika un zaļā pārkārtošanās, paredzēts izmantot 41 % no NANP budžeta. Taču plašāka nacionālo plānu analīze liecina, ka tie būtu labāk jāaskaņo ar Eiropas zaļo kursu, jo pastāv risks, ka daudzos no tiem 37 % klimata izdevumu mērķis netiks sasniegts. Neapmierinošā apspriešanās ar pilsētām – kas ir viens no cīņās pret klimata pārmaiņām virzītājspēkiem – rada nopietnas bažas par plānu spēju risināt vissteidzamākās problēmas uz vietas.

VRP loma nacionālo atveseļošanas un noturības mehānisma plānu sagatavošanā



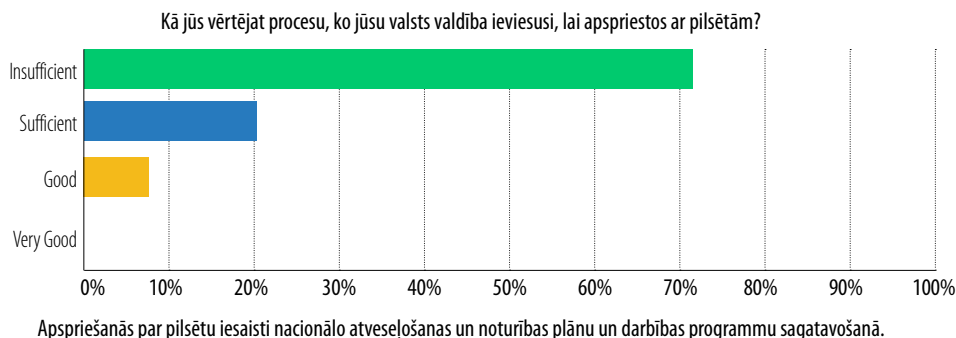
Avots: Vietējās un reģionālās pašvaldības un nacionālās atveseļošanas un noturības plāni, RK, 2021. gads

Šķēršļi vietējo un reģionālo pašvaldību iesaistīšanai NANP sagatavošanā



Avots: RK un CEMR apspriešanās rezultāti, 2021. gads

ES dalībvalstu nacionālo atveseļošanas un noturības plānu ieguldījums zaļajā pārveidē



Avots: Eurocities, 2021



Aicinājums rīkoties

Ja reģioni un pilsētas joprojām tiks atstumti, Eiropas atveseļošana būs apdraudēta.

Digitālā plaisa starp pilsētām un laukiem var apdraudēt atveseļošanu: steidzami nepieciešams atbalsts "digitālajai kohēzijai"

Pandēmija ir atklājusi milzīgu plaisu starp tām pašvaldībām, kuras jau spēj pilnībā izmantot digitālās pārveides potenciālu, lai atbalstītu uzņēmumu izaugsmi un inovāciju un sniegtu labumu saviem iedzīvotājiem, un tām pašvaldībām, kuras vēl nav pilnībā digitalizētas.

Kopumā pilsētu teritorijās 44 % ES mājsaimniecību ir pieejams ļoti augstas veiktspējas digitālo tīklu pārklājums salīdzinājumā ar 20 % lauku apvidos.

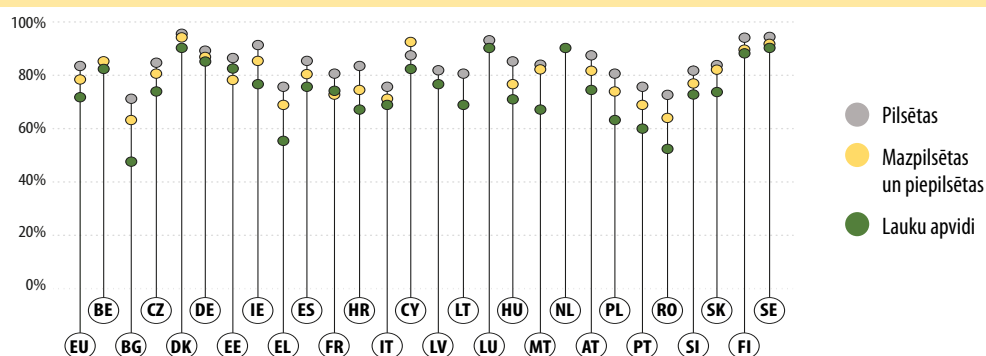
Attiecībā uz cilvēkiem, kuri ikdienā izmanto internetu, plaisa starp pilsētām un laukiem ir īpaši liela Bulgārijā, Rumānijā, Grieķijā un Portugālē. No otras puses, Zviedrija, Somija un Dānija uzrāda vislabākos rezultātus.

ES un valstu līmenī īstenotie pasākumi joprojām ir nepietiekami: plaisu starp pilsētām un laukiem pašlaik cenšas novērst tikai Vācija, Zviedrija, Nīderlande un Beļģija, bet visās pārējās ES dalībvalstīs tā ir ievērojama.

Skatīt plašāku informāciju

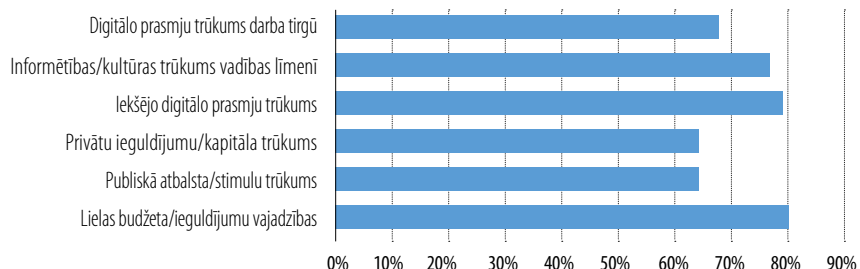
Papildu piemērus par reģioniem un pilsētām skatīt 2021. gada barometra ziņojuma IV nodaļā.

Cilvēki, kas ikdienā izmanto internetu: dalībvalstīs pastāvošā plaisa starp pilsētām un laukiem, 2020. gads



Avots: RK pētījums "Digitālās pārveides gaita reģionālā līmenī un COVID-19 izraisītās pārmaiņas ekonomikā un uzņēmējdarbības modeļos, kā arī to ietekme uz reģioniem" (paredzēts publicēt)

Galvenie iespējamie nozīmīgie un ļoti nozīmīgie šķēršļi MVU digitālajai pārveidei



Avots: RK aptauja



Aptaujas rezultāti

1 no 4



vieta un reģionālā līmeņa politikas uzskata, ka ES digitālā pārveide ir viena no galvenajām prioritātēm.

Avots: IPSOS



Svarīgākie fakti/dati

Tikai katrā piektajā lauku mājsaimniecībā ir augstas veiktspējas tīkla pārklājums.

Avots: RK pētījums, 2021

Pilnvertīga digitālā kohēzija ir absolūti nepieciešama ilgtspējīgai atveseļošanai un digitālās pārveides sniegto priekšrocību izmantošanai, lai atbalstītu reģionus, pilsētas un ciematus visā Eiropā, neatstājot novārtā nevienu cilvēku un nevienu teritoriju.

Aicinājums rīkoties





5. nodaļa

“Covid-19 nabadzība” kļūst par realitāti. “Covid zudušās paaudzes” risks palielinās



Skatīt plašāku informāciju

Papildu piemērus par reģioniem un pilsētām skatīt barometra 2021. gada ziņojuma I nodaļā.

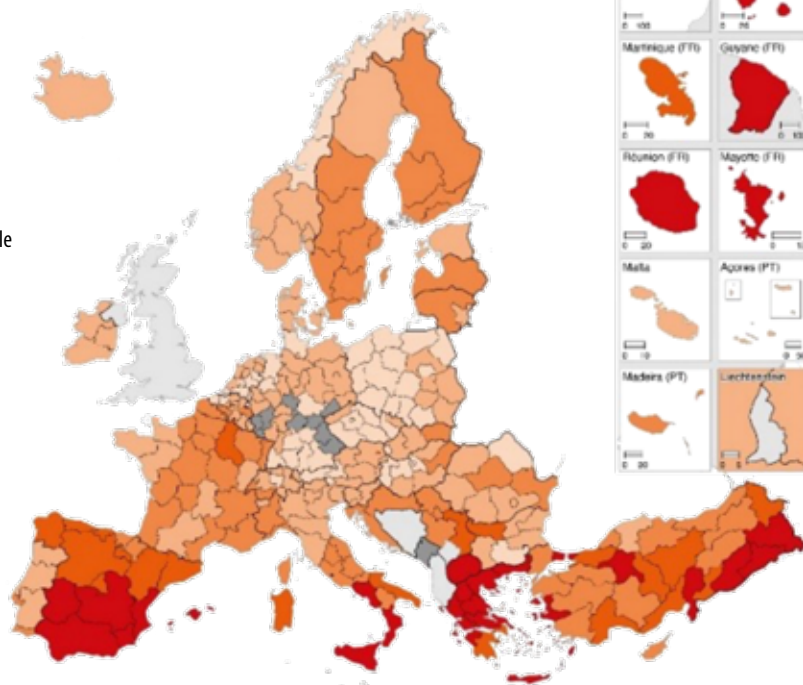
Krīze ir katastrofāli ietekmējusi nodarbinātību un sociālo dimensiju, visvairāk skarot jauniešus un mazkvalificētus darbiniekus. Jauniešu nodarbinātība 2020. gadā samazinājās īpaši strauji. Jauniešu bezdarbs ir par 10 procentpunktiem augstāks nekā sabiedrībā kopumā. Ievērojami samazinājās arī pagaidu nodarbinātība un nepilnas slodzes nodarbinātība.

Cilvēku, kas dzīvo sliktos apstākļos, cilvēku ar invaliditāti un vecāka gadagājuma cilvēku dzīves apstākļi ir pasliktinājušies. Pandēmija vēl vairāk ir izgaismojusi ietilgušo dzimumu nevienlīdzību un ar dzimumu saistītos profesionālos riskus.

Bezdarbs: visvairāk skartie reģioni Covid-19 krīzes ietekmē

EU=7.1%

- <3.6%
- 3,6% - 7.0%
- 7.1% - 10.6%
- 10.7% - 14.1%
- ≥14.2%
- Data not available



Avots: Eurostat



Aptaujas rezultāti

61%



vietējā un reģionālā līmeņa politiku
vēlas, lai viņi vairāk varētu ietekmēt atveseļošanas,
sociālo taisnīgumu un nodarbinātību.

Avots: IPSOS



Svarīgākie fakti/dati

Jauniešu bezdarba
līmenis ir par vairāk nekā
10 procentpunktiem
augstāks nekā sabiedrībā
kopumā.



Aicinājums rīkoties

Mums ir jānovērš Covid-19 izraisītā nabadzība un jāveido noturīgas kopienas.

Reģionālie un vietējie politiķi uzskata, ka Eiropas Savienībā viņiem nav pietiekamas ietekmes, un vēlas vairāk ietekmēt politiku

Ķīnas pret pandēmiju priekšplānā ir bijuši 1,15 miljoni eiropiešu, kas darbojas vietējās un reģionālajās padomēs.

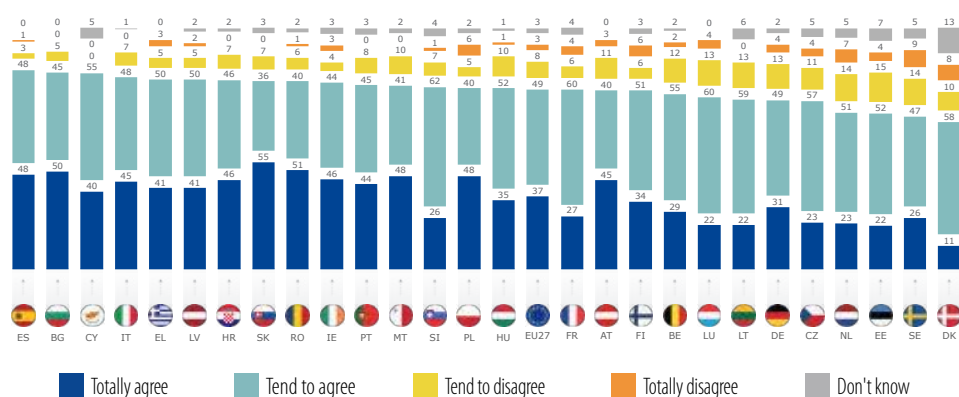
Neapmierinātība ar status quo ir acīmredzama. Deviņi no desmit reģionālajiem un vietējiem politiķiem uzskata, ka ir (ļoti) svarīgi, lai pilsētas un reģioni varētu vairāk ietekmēt valsts politikas veidošanu. Deviņi no desmit vēlas, lai ES finansējums būtu vieglāk pieejams. Četri no pieciem uzskata, ka vietējām un reģionālajām pašvaldībām ir vajadzīga lielāka ietekme uz ES politiku. Septiņi no desmit būtu pateicīgi par ES atbalstu savas vietējās politikas veidošanā.

Mūsu redzējums: reģionālajiem un vietējiem politiķiem jāšķūst par Eiropas demokrātijas nama stūrakmeņiem.

Skatīt plašāku informāciju

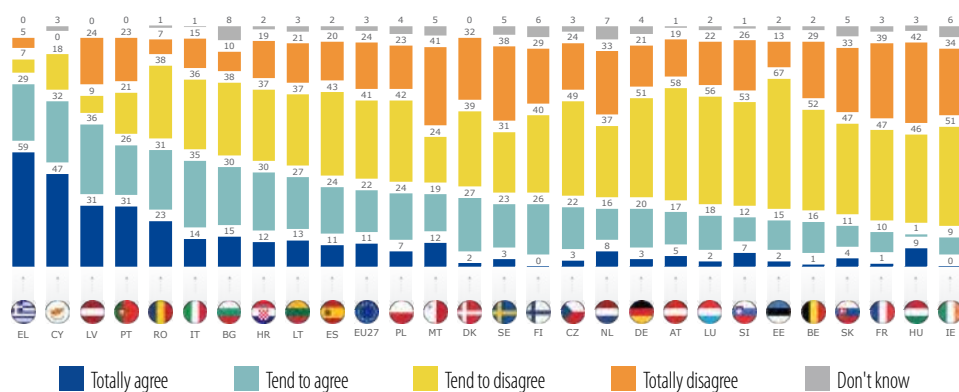
Papildu piemērus par reģioniem un pilsētām skatīt: Flash Eurobarometer – RK-IPSSOS apsekojums, 2021. gads.

Vai piekrītat, ka būtu jāpastiprina vietējā un reģionālā pārvaldības līmeņa iesaiste ES lēmumu pieņemšanā?



86% reģionālo un vietējo politiķu uzskata, ka vietējā un reģionālā pārvaldības līmeņa lielāka iesaiste uzlabotu demokrātijas darbību Eiropas Savienībā.

Vai piekrītat, ka reģioniem, pilsētām un ciematiem ir pietiekama ietekme uz ES nākotni?



65% aptaujāto uzskata, ka reģioniem, pilsētām un ciematiem nav pietiekamu iespēju ietekmēt Eiropas Savienības nākotni.



Aptaujas rezultāti

54%



vietējo un reģionālo politiķu ir informēti par konferenci par Eiropas nākotni.

Avots: IPSOS



Svarīgākie fakti/dati

75 % reģionālo un vietējo politiķu uzskata, ka līdzdalības demokrātijas elementi – piemēram, pilsoņu asamblejas vai paneldiskusijas – uzlabotu demokrātijas darbību Eiropas Savienībā.

90 % arī piekrīt, ka ir vajadzīga labāka informācija par demokrātijas sistēmām ES, valstu un vietējā līmenī.

Uzklausiet vietējo un reģionālo pašvaldību viedokli konferencē par Eiropas nākotni.

Aicinājums rīkoties



Eiropas Reģionu komiteja

Eiropas Reģionu komiteja (RK) ir ES politiskā asambleja, kurā darbojas 329 locekļi, kas pārstāv reģionālās un vietējās pašvaldības no visām 27 dalībvalstīm. RK locekļi ir vēlēti reģionu priekšsēdētāji, reģionālo pašvaldību deputāti, mēri un vietējo pašvaldību deputāti, un saskaņā ar demokrātijas principu viņi atbild 446 miljoniem Eiropas iedzīvotāju. RK galvenais uzdevums ir ES lēmumu pieņemšanas procesā iesaistīt vietējās un reģionālās pašvaldības un to pārstāvētās kopienas un informēt tās par ES politiku. Eiropas Komisijai, Eiropas Parlamentam un Padomei ir jākonsultējas ar RK tajās politikas jomās, kas ietekmē reģionus un pilsētas. Ja nav ievērots subsidiaritātes princips vai nav respektētas reģionālo un vietējo pašvaldību pilnvaras, RK var vērsties Eiropas Savienības Tiesā, lai aizstāvētu ES tiesības.

2021. gada oktobrī – CdR_4517

Rue Belliard/Belliardstraat 101 | 1040 Bruxelles/Brussel | BELGIQUE/BELGIË

Tel. +32 22822211 | e-mail: PublicationsCdR@cor.europa.eu | www.cor.europa.eu

[@EU_CoR](https://twitter.com/EU_CoR) | [/european.committee.of.the.regions](https://www.facebook.com/european.committee.of.the.regions) | [/european-committee-of-the-regions](https://www.linkedin.com/company/european-committee-of-the-regions) | [@EU_regions_cities](https://www.instagram.com/EU_regions_cities)

