

2020

Résultats environnementaux

Données de 2019



Sommaire

3

Ensemble, relevons
le défi climatique

4

Principaux résultats
de 2019

5

Faits marquants
de 2019



6

Energie



7

Eau



8

Papier



9

Achats verts



10

Alimentation
et gaspillage
alimentaire



12

Organisation
d'événements



13

Mobilité



14

Déchets



16

Biodiversité



17

Bilan carbone

18

Notre système
de gestion
environnementale

Ensemble, relevons le défi climatique

Depuis la mise en place du système de gestion environnementale au CESE et au CdR en 2011, nous avons obtenu de bons résultats dans les principaux objectifs environnementaux que nous nous sommes fixés. En moins de dix ans et grâce à la participation de l'ensemble des acteurs, les consommations d'énergie, d'eau et de papier ont considérablement baissé. Durant la même période, de nombreuses initiatives ont vu le jour. Elles ont permis de réduire significativement l'impact environnemental des Comités dans des domaines tels que la rénovation et l'entretien des bâtiments, la gestion des déchets, le nettoyage ou la restauration.

Si nous pouvons nous réjouir de nos bonnes performances environnementales, nous n'entendons pas, cependant, nous reposer sur nos lauriers. Sur base des derniers rapports publiés en 2019 par le GIEC, l'urgence d'agir pour réduire les émissions de gaz à effet de serre est plus que jamais d'actualité.

L'année 2019 marque un tournant décisif à cet égard. À l'échelle mondiale, elle fut marquée par les marches citoyennes pour le climat d'une ampleur inédite. À celle de l'Europe, 2019 fut l'année de l'adoption par la Commission européenne du **Pacte vert pour l'Europe (European Green Deal)**¹ qui nous invite tous – États-Membres, institutions et citoyens – à nous mobiliser pour «faire de l'Union européenne le premier continent au monde neutre en carbone à l'horizon 2050».

Le défi est immense, d'autant plus que la crise mondiale de la COVID-19 est entretemps passée par là, et que nous n'en mesurons pas encore tous les effets. À l'aide des outils de gestion environnementale incontournables que sont EMAS et le Bilan Carbone, ensemble, relevons le défi !

Juillet 2020



Gianluca Brunetti
Secrétaire général du CESE



Petr Blížkovský
Secrétaire général du CdR

¹ Le pacte vert pour l'Europe, COM(2019) 640 final.

Principaux résultats environnementaux de 2019



Électricité

↘ **3%** en 2019 ↘ **31%** depuis 2009



Gaz

↘ **15%** en 2019 ↘ **57%** depuis 2009



Eau

↘ **8%** en 2019 ↘ **35%** depuis 2009



Papier

↘ **42%** en 2019 ↘ **74%** depuis 2009



Déchets
de
bureau

↗ **34%** en 2019 ↘ **40%** depuis 2009



Empreinte
carbone

20.427 tonnes équivalent CO₂

= émissions de **2.375** citoyens de l'UE²

² Source: Eurostat.

Faits marquants de 2019

Janvier



Installation de compteurs d'énergie pour une gestion énergétique plus efficace (poursuite de la première phase initiée en 2018).

Février



Collecte de déchets électriques et électroniques organisée pour le personnel.

Mars



Journées interinstitutionnelles EMAS: workshop sur la réduction des déchets en plastique et projection du documentaire *A Plastic Ocean*.

Avril



Friday Bike Day. Sensibilisation du personnel à la mobilité durable.

Mai



Inauguration de la cantine «zéro plastique». La cantine du CESE et du CdR est la première cantine sans plastique des institutions de l'Union européenne.

Juin



Sensibilisation du personnel aux produits issus de l'agriculture biologique et de la pêche durable à l'occasion de la «Semaine bio» et de la «Journée mondiale de l'océan».

Juillet



Réduction de la consommation d'énergie en été dans le bâtiment JDE, grâce à l'installation d'une nouvelle chaudière à gaz exclusivement dédiée à la production d'eau chaude sanitaire.

Août



Installation de cinq nouvelles fontaines à eau filtrée, et promotion de l'eau du robinet, une manière de réduire les déchets plastiques à la source.

Septembre



Plus de 95 % de légumes de saison en moyenne durant l'été dans l'offre de restauration proposée à la cantine.

Octobre



Conférence sur la réduction du plastique à usage unique au sein des institutions de l'Union européenne.

Novembre



Semaine européenne de la réduction des déchets sur le thème «Changez vos habitudes, réduisez vos déchets», et participation au premier salon «Zéro Déchet» pour professionnels, à Bruxelles.

Decembre



Fête du personnel écoresponsable grâce à la mise à disposition de carafes d'eau et de gobelets réutilisables, et une attention particulière portée au tri des déchets et au gaspillage alimentaire.



Énergie

Chauffer et refroidir de manière durable près de 115 000 m² de bureaux dont 11 salles de conférence, trois salles de réception, quatre lieux de restauration, plusieurs salles de formation, ainsi que des salles dédiées aux serveurs constitue un énorme défi. Il s'agit d'améliorer l'efficacité énergétique des bâtiments, tout en maintenant le niveau de confort des occupants à chaque saison. Le CESE et le CdR ont obtenu d'excellents résultats dans leur gestion de l'énergie, même si l'on observe un certain ralentissement ces dernières années. Pour améliorer encore la performance énergétique, de gros investissements seront nécessaires dans le futur.

Indicateur: consommation électrique par personne par an. Résultats 2019: 4 625 KWh/personne.



Consommation électricité

↘ **3%** en 2019 ↘ **31%** depuis 2009

Indicateur: consommation de gaz par personne par an. Résultats 2019: 2 792 KWh/personne.



Consommation de gaz

↘ **15%** en 2019 ↘ **57%** depuis 2009

Actions 2019

- Installation de compteurs permettant une gestion plus efficace de l'énergie
- JDE: installation d'une nouvelle chaudière exclusivement dédiée à la production d'eau chaude sanitaire. Gain environnemental: mise à l'arrêt des autres chaudières en été.
- JDE: remplacement de la toiture verte comprenant une nouvelle couche d'isolation et des plantes mellifères. Gain environnemental: amélioration de l'isolation thermique et de la performance énergétique. La toiture végétale est également un moyen de favoriser la biodiversité urbaine.

Actions à venir

- Étude de faisabilité portant sur la certification ISO 50001. Cette norme propose des mesures visant à réduire la consommation d'énergie par la mise en œuvre d'un système de management de l'énergie.
- Installation de lampes LED avec variateur d'intensité dans tous les bâtiments.

Actions continues

- Les Comités se fournissent à 100 % en électricité verte.
- Les Comités produisent de l'énergie renouvelable grâce aux panneaux photovoltaïques installés en toiture. En 2019, les 150 m² de panneaux ont produit 10 MWh soit 0,15 % de la consommation totale.

OBJECTIFS
DE DÉVELOPPEMENT
DURABLE

7 ÉNERGIE PROPRE
ET D'UN CÔÛT
ABORDABLE



12 CONSOMMATION
ET PRODUCTION
RESPONSABLES



13 MESURES RELATIVES
À LA LUTTE CONTRE
LES CHANGEMENTS
CLIMATIQUES



Eau



L'eau est utilisée principalement dans les activités de restauration et de nettoyage, les toilettes, pour l'humidification de l'air, ainsi que l'arrosage des plantes intérieures et des jardins extérieurs. Le défi consiste non seulement à réduire de manière continue la consommation en eau, mais également à assurer un contrôle régulier de la qualité de l'eau afin de garantir une consommation qui soit sûre pour tous les usagers.

Indicateur: consommation d'eau par an par personne. Résultats 2019: 12,2 m³/personne.



Consommation d'eau

↘ **8%** en 2019 ↘ **35%** depuis 2009

Après avoir légèrement augmenté en 2018, la consommation en eau a diminué en 2019. Parmi les facteurs qui influencent la consommation: le nombre de visiteurs (JDE) et les travaux effectués dans les différents bâtiments.

Actions 2019

- JDE: les toitures végétales ont été remplacées par des toitures vertes qui ne nécessitent pas d'irrigation, ce qui implique une diminution des besoins en eau.
- Installation de nouvelles fontaines offrant de l'eau du robinet fraîche et filtrée. En complément, des gourdes isothermes ont été distribuées au personnel, aux membres et aux prestataires du CESE par l'administration.
- Installation d'un adoucisseur d'eau dans les cuisines (JDE) ce qui permet de réduire le calcaire.

Actions à venir

- Installation de compteurs d'eau aux endroits stratégiques pour assurer une meilleure gestion de l'eau.
- L'administration du CdR suivra l'exemple du CESE et offrira des gourdes isothermes au personnel et aux membres du CdR.

 **OBJECTIFS
DE DÉVELOPPEMENT
DURABLE**

6 EAU PROPRE ET
ASSAINISSEMENT





Papier

La production et l'impression de papier ainsi que la gestion des déchets en papier nécessitent une quantité importante de ressources naturelles et ont un impact significatif sur l'environnement. Animés par la volonté d'agir en tant qu'institutions modernes et responsables, le CESE et le CdR se sont engagés en faveur d'une utilisation plus rationnelle du papier, en optant pour des réunions sans papier, et en privilégiant les documents et procédures électroniques.

Indicateur papier bureau: nombre de feuilles imprimées par personne par jour de travail.

Résultats 2019

7,8 feuilles/personne/jour de travail.



Consommation de papier bureau

↘ **42%** en 2019 ↘ **74%** depuis 2009

Entre 2018 et 2019 la consommation de papier a diminué de 42 %, ce qui constitue la plus forte diminution en 10 ans (en 2009, la consommation de papier était de 30 feuilles/personne/jour). Ces résultats s'expliquent par les bonnes pratiques adoptées par chacun et par les mesures mises en place.

Actions 2019

- Personnel: élimination quasi-totale des imprimantes individuelles remplacées par des imprimantes partagées. En 2019, il ne reste plus que 9 imprimantes personnelles.
- Personnel, membres et prestataires: poursuite de la numérisation des procédures administratives et financières, en particulier la facturation électronique.

Actions à venir

- CESE: mise en application de la stratégie des réunions «économiques en papier». À partir d'octobre 2020, les membres recevront les documents de réunions en format électronique, avec la possibilité de recevoir une version imprimée uniquement sur demande.
- CdR: l'approche dématérialisée sera généralisée.

Actions continues

- Le papier A4 utilisé pour l'impression (papier bureau) est «100 % recyclé» et éco-labellisé.
- Le papier utilisé pour les publications n'est pas exclusivement recyclé, mais la part de papier recyclé est en augmentation constante depuis 2015. En 2019, 66 % du papier publication est du papier recyclé³.

OBJECTIFS
DE DÉVELOPPEMENT
DURABLE

12 CONSOMMATION
ET PRODUCTION
RESPONSABLES



15 VIE
TERRESTRE



³ 2019: utilisation ponctuelle de papier labellisé FSC en raison de la fermeture de l'usine à papier qui fournissait les Comités en papier recyclé.

Achats verts



En introduisant des exigences environnementales dans les procédures d'appel d'offres (marchés de biens, de services et de travaux), le CESE et le CdR ont fait le choix de sélectionner leurs prestataires en cohérence avec leur politique environnementale. Lorsque l'objet du marché le permet, les Comités optent pour des biens et des services à moindre impact environnemental. Ils souhaitent ainsi adopter des pratiques de consommation plus durables, tout en protégeant la santé de chacun.

Indicateur: insertion de clauses environnementales dans les marchés dont la valeur est égale ou supérieure à 60 000 euros.

Résultats 2019

100 % des documents d'appels d'offres significatifs incluent des clauses environnementales standardisées.

Clauses environnementales standardisées

Ces clauses incluent une référence à la politique environnementale des Comités, l'obligation de respecter la réglementation en matière de déchets (tri et traçabilité) et de stockage des produits dangereux.

Clauses environnementales spécifiques

Ces clauses sont rédigées sur mesure en fonction des catégories de produits et de services concernées. Lorsque c'est possible, les produits et services doivent répondre aux exigences de labels environnementaux reconnus (ex: Ecolabel européen, Blauer Engel,...) et de labels énergétiques.

Actions 2019

- 13 procédures de passation de marché public ont été analysées.
- 4 appels d'offres à impact environnemental élevé ont été identifiés: entretien écologique des espaces verts, restauration collective durable, organisation d'événements au CdR et remplacement du revêtement de sol en bambou dans les bâtiments des Comités.
- Des critères environnementaux spécifiques ont été ajoutés pour chacun de ceux-ci.

Actions continues (contrats pluriannuels)

- L'électricité est 100% verte.
- Les produits de nettoyage sont écolabellisés.
- La peinture et les vernis sont écolabellisés.
- Le bois utilisé dans les travaux est certifié FSC ou PEFC
- Le papier utilisé dans les bureaux est 100 % recyclé et écolabellisé⁴.
- Les fournitures de bureau répondent à des critères écologiques.
- L'entretien des espaces verts est réalisé sans pesticides ni engrais chimiques.

⁴ 2019: utilisation ponctuelle de papier labellisé FSC en raison de la fermeture de l'usine à papier qui fournissait les Comités en papier recyclé.

OBJECTIFS
DE DÉVELOPPEMENT
DURABLE

3 BONNE SANTÉ
ET BIEN-ÊTRE



12 CONSOMMATION
ET PRODUCTION
RESPONSABLES





Alimentation

Les Comités sont pionniers dans la gestion durable de leur cantine. Grâce aux bonnes pratiques mises en place pour lutter contre le gaspillage alimentaire et à des critères élevés en matière d'alimentation durable, le CESE et le CdR ont obtenu le label Cantine Good Food en 2017. En mai 2019, la cantine des Comités est devenue la première cantine sans plastique à usage unique des institutions de l'Union européenne.

Indicateurs: pourcentage de légumes de saison utilisés dans les menus, pourcentage de produits bio par rapport à l'ensemble des produits, pourcentage de plats et sandwiches végétariens par rapport à l'ensemble des plats et sandwiches vendus, pourcentage de poisson labellisé MSC par rapport à l'ensemble des achats de poisson, pourcentage de produits labellisés «commerce équitable» par rapport à l'ensemble des produits.

Ces pourcentages sont calculés sur le total de l'année, à partir des chiffres d'achats et de ventes fournis par le prestataire.

Résultats 2019



83%
de légumes de saison



18%
de produits bio



23%
de plats végétariens



24%
de poissons
issus de la pêche
durable (label MSC)



8%
de produits issus
du commerce
équitable



jeudi
Veggie



Actions à venir

- Nouveau prestataire et nouveau contrat de restauration avec des exigences environnementales et durables renforcées.
- Minimum 25% de produits d'origine biologique.
- Minimum 25% de produits issus de circuits courts.
- Interdiction des bouteilles et fournitures en plastique à usage unique dans tous les lieux de restauration.

Actions continues

- Label *Cantine Good Food*.
- Jeudi *Veggie*.

Gaspillage alimentaire



Grâce à un ensemble de bonnes pratiques, le gaspillage alimentaire a été fortement réduit à la cantine et il est maintenu sous contrôle lors des événements. Notons qu'en raison du caractère imprévisible de certains paramètres (par exemple, le nombre de participants présents par rapport au nombre d'inscrits, les habitudes alimentaires, les quantités servies, etc.) et malgré les efforts en matière de sensibilisation, il est difficile d'éliminer complètement le gaspillage lors des événements. C'est la raison pour laquelle les Comités ont mis en place un projet de don alimentaire.

Indicateur «gaspillage cantine»: nombre de portions restantes.

Indicateur «gaspillage événements»: nombre de portions restantes.

Indicateur «don alimentaire»: poids des denrées et nombre de sandwiches conditionnés pour être donnés.

Ces données sont communiquées par le prestataire et font l'objet d'un contrôle par le service Restauration.

Résultats 2019



< 1% de gaspillage à la cantine



25% de gaspillage lors des événements

Don alimentaire: environ 450 kilos de nourriture et 676 sandwiches donnés

Actions continues

- Conservation des aliments dans des conditions strictes et réutilisation des produits non consommés.
- Achat de produits et gestion des stocks plus efficaces.
- Suivi du gaspillage engendré par la cantine et lors des événements, ce qui permet d'analyser les causes et d'identifier des points d'amélioration.
- Prévention et sensibilisation au gaspillage alimentaire auprès des organisateurs d'événements.

Don alimentaire

La lutte contre le gaspillage alimentaire revêt une dimension sociale, environnementale et économique. Les Comités sont fiers d'avoir mis en place un système innovant et précurseur de don alimentaire à l'attention de personnes en situation de précarité. Depuis 2016, les restes non consommés lors des événements et conservés dans de strictes conditions d'hygiène et de température sont donnés à une association caritative bruxelloise. Les bénéficiaires sont des migrants et des personnes sans-abri. Depuis 2017, les restes sont livrés à vélo afin de réduire l'empreinte carbone

**OBJECTIFS
DE DÉVELOPPEMENT
DURABLE**

2
FAM
«ZERO»



3
BONNE SANTÉ
ET BIEN-ÊTRE



12
CONSOMMATION
ET PRODUCTION
RESPONSABLES



14
VIE
AQUATIQUE



15
VIE
TERRESTRE





Organisation d'événements

Chaque année, le CESE et le CdR accueillent en moyenne 20 000 visiteurs et organisent de nombreux événements⁵. Un nombre important de ceux-ci sont consacrés aux enjeux climatiques. Il est donc essentiel que les Comités puissent «joindre les actes à la parole», et adopter une démarche durable dans l'organisation des événements. Ceci implique de réduire les déchets à la source, en évitant les fournitures jetables, et de faire des choix plus écoresponsables dans l'objectif général de réduire l'impact environnemental des événements.

Indicateur: quantité de déchets produits lors des trois plus grands événements annuels (kg).

Résultats 2019

Journée Portes ouvertes: 244 kg de déchets

Semaine européenne des régions et des villes: 274 kg de déchets

Fête du personnel: 433 kg de déchets

Actions à venir

- Nouveau prestataire en charge du service de traiteur lors des événements. Les critères environnementaux et durables seront renforcés.

Actions continues

- Mise à disposition de salles de vidéoconférences pour réduire l'empreinte carbone liée au transport.
- Réduction du volume de documents imprimés au profit de documents électroniques.
- Sensibilisation des organisateurs aux pratiques écoresponsable en particulier la gestion et le tri des déchets en amont de l'événement.
- Réduction des gadgets offerts aux participants, en privilégiant les gadgets réutilisables et écologiques.
- Alternatives aux badges en plastique (ex: badges autocollants en papier). Les badges en plastique sont repris en fin d'événements pour être réutilisés.

Evènements avec un service de traiteur

- Fontaines à eau filtrée servie en carafe en remplacement des bouteilles d'eau en plastique.
- Vaisselle durable et réutilisable. Les fournitures en plastique à usage unique sont exclues.
- Possibilité d'opter pour un déjeuner «local et de saison», bio ou végétarien.
- Gestion du gaspillage alimentaire et organisation du don alimentaire.

OBJECTIFS
DE DÉVELOPPEMENT
DURABLE

12 CONSOMMATION
ET PRODUCTION
RESPONSABLES



⁵ Données 2019 (avant la pandémie de COVID-19).



1 250 membres du personnel se rendent quotidiennement dans les bâtiments des Comités, et 655 membres font régulièrement le trajet en provenance de toute l'Europe. Selon le bilan carbone, le transport de personnes est le plus gros émetteur d'émissions de CO₂ au CESE et au CdR. La mobilité a en outre un impact direct sur la qualité de l'air et donc sur la santé de chacun. La mobilité constitue donc un défi environnemental majeur. Les Comités mènent une politique active afin d'encourager le personnel à utiliser les moyens de transport plus respectueux de l'environnement: transports publics, vélo, marche et covoiturage.

Indicateur: Pourcentage du personnel déclarant utiliser principalement un mode de transport durable dans leurs déplacements domicile-travail.

Résultats 2019



Personnel recourant à des modes de transport respectueux de l'environnement

79% (CdR)

69% (CESE)

Actions 2019

- Création d'un emplacement spécifique pour les vélos cargos.
- Mise à disposition du personnel de deux vélos permettant de recharger les smartphones.
- Création de deux groupes de travail sur la mobilité du personnel et sur la mobilité des membres.

Actions à venir

- Campagne de sensibilisation sur l'impact environnemental des moyens de transports.
- Élargissement des possibilités de télétravail.

Actions continues

- Contribution financière aux frais d'abonnement aux transports publics (CESE et CdR).
- Indemnité kilométrique pour les déplacements à vélo (CESE).
- Télétravail et horaires de travail flexibles pour réduire les embouteillages aux heures de pointe.
- Vélos de service, parkings et infrastructures pour cyclistes.
- Augmentation du nombre de places de stationnement pour le covoiturage et les motos.
- Événements promotionnels tels que le «Friday Walk/Bike Day» ou le «Step Challenge».
- Participation à l'initiative interinstitutionnelle «VéloMai».
- Bornes de recharge pour les vélos et les voitures électriques.
- Possibilités accrues d'organiser des vidéoconférences et des retransmissions en ligne de conférences.

**OBJECTIFS
DE DÉVELOPPEMENT
DURABLE**

3 BONNE SANTÉ
ET BIEN-ÊTRE



11 VILLES ET
COMMUNAUTÉS
DURABLES





Déchets

Avec 296 tonnes de déchets produits sur le total de l'année en 2019, les Comités font face à deux défis de taille: réduire la quantité de déchets et mettre en œuvre un système de tri des déchets dans le respect de la législation. Des équipements informatiques en fin de vie aux déchets organiques provenant de la cuisine, en passant par les déchets provenant de l'imprimerie ou des services médicaux, les types de déchets sont variés.

Indicateurs: quantité de déchets de bureau et de cuisine (kg) par personne par an. Les autres types de déchets tout comme les déchets produits lors des travaux font l'objet d'un suivi distinct.

Résultats 2019

182,50 kg de déchets par personne par an.



Déchets générés

↗ **34%** en 2019*

↘ **40%** depuis 2010

* L'augmentation des déchets en 2019 porte principalement sur les déchets en papier/carton (160 tonnes sur le total de l'année). Elle s'explique par l'évacuation d'une quantité importante de documents archivés.

Actions 2019

- Collecte de déchets électriques et électroniques.
- Déchets plastiques: suppression du plastique à usage unique à la cantine.
- Service d'eau du robinet filtrée lors des événements.

Semaine européenne pour la réduction des déchets 2019

- Action de nettoyage du parc du Cinquantenaire avec le Conseil de l'Union européenne et la commune d'Etterbeek.
- Collecte de jouets et de livres au profit d'une association accueillant des enfants en situation de précarité.
- Conférence de l'association «Zéro Waste» Belgium.
- Salon «Zéro Déchet»: présentation des bonnes pratiques en matière de gaspillage alimentaire.

Actions à venir

- Déchets plastiques: extension de l'interdiction du plastique à tous les lieux de restauration. Seules les fournitures en matériaux durables, recyclables ou compostables seront autorisées.

Actions continues

- Incitation du personnel à utiliser de la vaisselle réutilisable plutôt que jetable.
- Les équipements informatiques et le mobilier devenus obsolètes sont donnés à une association.
- Les restes alimentaires lors des événements sont donnés à une association au profit de personnes en situation de précarité.
- Une partie des déchets organiques de la cantine est convertie en biogaz (16 tonnes en 2019).

OBJECTIFS
DE DÉVELOPPEMENT
DURABLE

11 VILLES ET
COMMUNAUTÉS
DURABLES



12 CONSOMMATION
ET PRODUCTION
RESPONSABLES



Tri des déchets



Résultats 2019

Le tri sélectif est bien appliqué par le personnel des Comités, mais des erreurs de tri sont observées dans les zones fréquentées par les visiteurs. Ceci peut s'expliquer par le fait que les visiteurs viennent de différents pays de l'Union européenne qui n'ont pas adopté les mêmes codes couleurs ni les mêmes exigences que la Région Bruxelles-Capitale en matière de tri des déchets.

Actions continues

- Contrôle de la qualité du tri des déchets
- Gestion rigoureuse des déchets dangereux par les services ou prestataires concernés.
- Déchets dangereux: équipements électriques et électroniques en fin de vie, toners et cartouches d'imprimantes, tubes luminescents et ampoules, huiles usagées du service maintenance des immeubles, déchets de l'imprimerie, pots de peinture vides, aiguilles des services médicaux.

Actions à venir

- Amélioration de la signalétique relative au tri des déchets à l'attention des visiteurs.
- «Coins recyclage» à aménager dans chaque bâtiment pour les petits déchets les plus fréquents.

OBJECTIFS DE DÉVELOPPEMENT DURABLE

11 VILLES ET
COMMUNAUTÉS
DURABLES



12 CONSOMMATION
ET PRODUCTION
RESPONSABLES





Biodiversité

Selon les derniers rapports d'experts – dont le rapport 2019 de la FAO⁶ et de l'IPBES⁷ –, près d'un million d'espèces animales et végétales pourraient disparaître dans les prochaines décennies. La disparition de la biodiversité et la dégradation des écosystèmes constitue une menace particulièrement importante, et elle pourrait entraîner à terme un risque élevé de crise alimentaire. Le CESE et le CdR ont à cœur d'apporter leur contribution à la protection de la biodiversité.

Indicateurs: occupation du sol (surface bâtie/non bâtie).

Une surface bâtie étant imperméabilisée, elle ne peut abriter aucune espèce végétale et ne favorisera donc pas la biodiversité.

Résultats 2019



Le CESE et le CdR occupent une superficie de

13.500 m²

près de **28%**
sont constitués de
toitures végétalisées et
de jardins.

Actions continues en faveur de la biodiversité

- Les espaces verts sont entretenus sans pesticides ni engrais chimiques.
- Deux ruches sont installées sur la toiture du bâtiment JDE depuis 2012.
- Les 1 800 m² de toitures végétalisées améliorent l'isolation thermique et acoustique des bâtiments tout en réduisant la pollution atmosphérique et les émissions de CO₂. Elles comportent des plantes mellifères.
- Deux potagers participatifs ont été installés sur les terrasses du JDE et du B68. Des plantes aromatiques, des légumes, des fruits et des fleurs y sont cultivés sans pesticides ni engrais chimiques.
- Des produits bio sont disponibles dans les lieux de restauration.

 **OBJECTIFS**
DE DÉVELOPPEMENT
DURABLE

15 VIE
TERRESTRE



⁶ Organisation des Nations unies pour l'alimentation et l'agriculture.

⁷ Plateforme intergouvernementale scientifique et politique sur la biodiversité et les services écosystémiques.

Bilan carbone



Le bilan carbone est un outil de calcul de l'incidence environnementale des émissions d'une organisation, exprimée en équivalent CO₂. Il donne une image claire des activités qui contribuent le plus aux émissions de CO₂ des Comités. Au CESE et au CdR, c'est le transport de personnes qui occupe la première place. Le défi consiste à trouver des mesures pour réduire les émissions de CO₂ tout en maintenant la qualité des services offerts au personnel et aux membres des Comités.

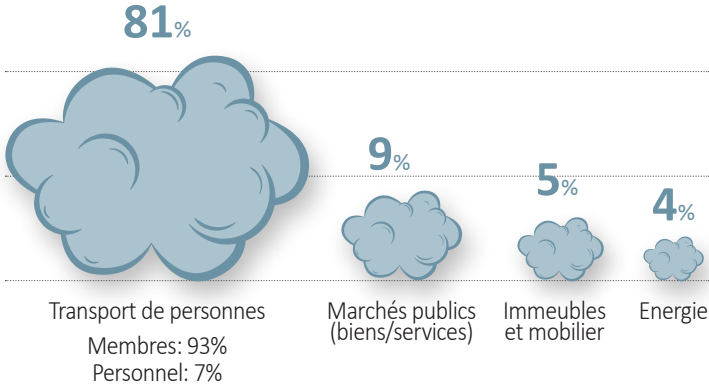
Indicateur: émissions carbone en équivalent CO₂ calculées en tonnes par ETP (équivalent temps plein).

La méthode Bilan Carbone® utilisée par les Comités a été développée par un organisme français, l'Agence de l'environnement et de la maîtrise de l'énergie (ADEME), et placée sous la gestion de l'Institut de formation carbone.



2019
20.427 tonnes
d'équivalent CO₂

= émissions de **2375** citoyens de l'UE⁸.



Actions à venir

- Définition d'un objectif de réduction des émissions de CO₂ qui prend en compte les objectifs climatiques de l'Union européenne définis dans le Pacte vert pour l'Europe⁹ ainsi que ceux des autres institutions.
- Compensation des émissions de CO₂ des Comités (participation à un appel d'offres inter-institutionnel).

⁸ Source: Eurostat.

⁹ Le pacte vert pour l'Europe, COM/2019/640 final.

OBJECTIFS
DE DÉVELOPPEMENT
DURABLE

13 MESURES RELATIVES
À LA LÜTTE CONTRE
LES CHANGEMENTS
CLIMATIQUES



Le système de management environnemental aux Comités

Le CESE et le CdR disposent des certifications EMAS et ISO 14001 depuis 2011. Celles-ci apportent la garantie que les Comités évaluent, gèrent et améliorent en permanence leurs performances environnementales.

Les Comités

115.000m²
de bâtiments
(surface totale, y compris le terrain et les sous-sols)

655 membres
(326 membres au CESE et 329 membres au CdR)¹⁰

1.286 membres
du personnel¹¹

20.000
visiteurs par an¹²



Le système de management environnemental

- 1 équipe EMAS au sein de l'unité Infrastructures, direction de la Logistique
- 70 personnes de contact EMAS représentant chacune une direction ou une unité
- 12 membres du Comité de direction EMAS (secrétaires généraux, directeurs et représentants du personnel)
- 1 audit annuel mené par un auditeur environnemental agréé (Vinçotte)
- 2 certifications environnementales EMAS et ISO 14001

¹⁰ Jusqu'au 31 janvier 2020, date de sortie du Royaume-Uni de l'Union européenne, le nombre de membres du CESE et du CdR était de 350 pour chaque Comité, et comprenait les membres de nationalité britannique.

¹¹ Données 2019 en ETP

¹² Données 2019 (avant la pandémie de COVID-19)



© Union européenne, 2020

Reproduction autorisée, moyennant mention de la source. L'utilisation, la reproduction ou tout autre usage des photographies figurant dans le présent résumé de la déclaration environnementale sont soumis à l'autorisation des titulaires des droits d'auteur.

p.1: @ Shutterstock/Champ008

Le présent document constitue la synthèse de la déclaration environnementale 2020 (données de 2019) disponible sur les pages internet du CESE et du CdR et sur l'intranet EMAS. Il est également disponible en anglais.

Publié par le Comité économique et social européen et le Comité européen des régions, direction de la Logistique, service EMAS.



Contact: environment@eesc.europa.eu
environment@cor.europa.eu

Rue Belliard 99-101
1040 Bruxelles
BELGIQUE/BELGIË



Online:
QE-AF-19-001-FR-N
ISBN 978-92-830-4528-1
ISSN 2467-2173
doi:10.2864/429847

FR

CdR-4366/03/2021-FR